

Britse tunnelers werken aan de ondergrondse gangen.



Wandelfolder Ieperboog Zuid - Instappunt The Bluff

100 jaar WO1 in de Ieperboog
2014
IEPER
YPRES
YPERN
2018

De oorlog gaat ondergronds

Wandeling van 4 km doorheen het authentieke oorlogslandschap van Palingbeekdomein, Hill 60, Caterpillar

Instappunt The Bluff (film, panelen, uitkijkpunt)
Kraterlandschap The Bluff >>> Ravine Wood
Oorlogssite Hill 60 >>> Krater The Caterpillar



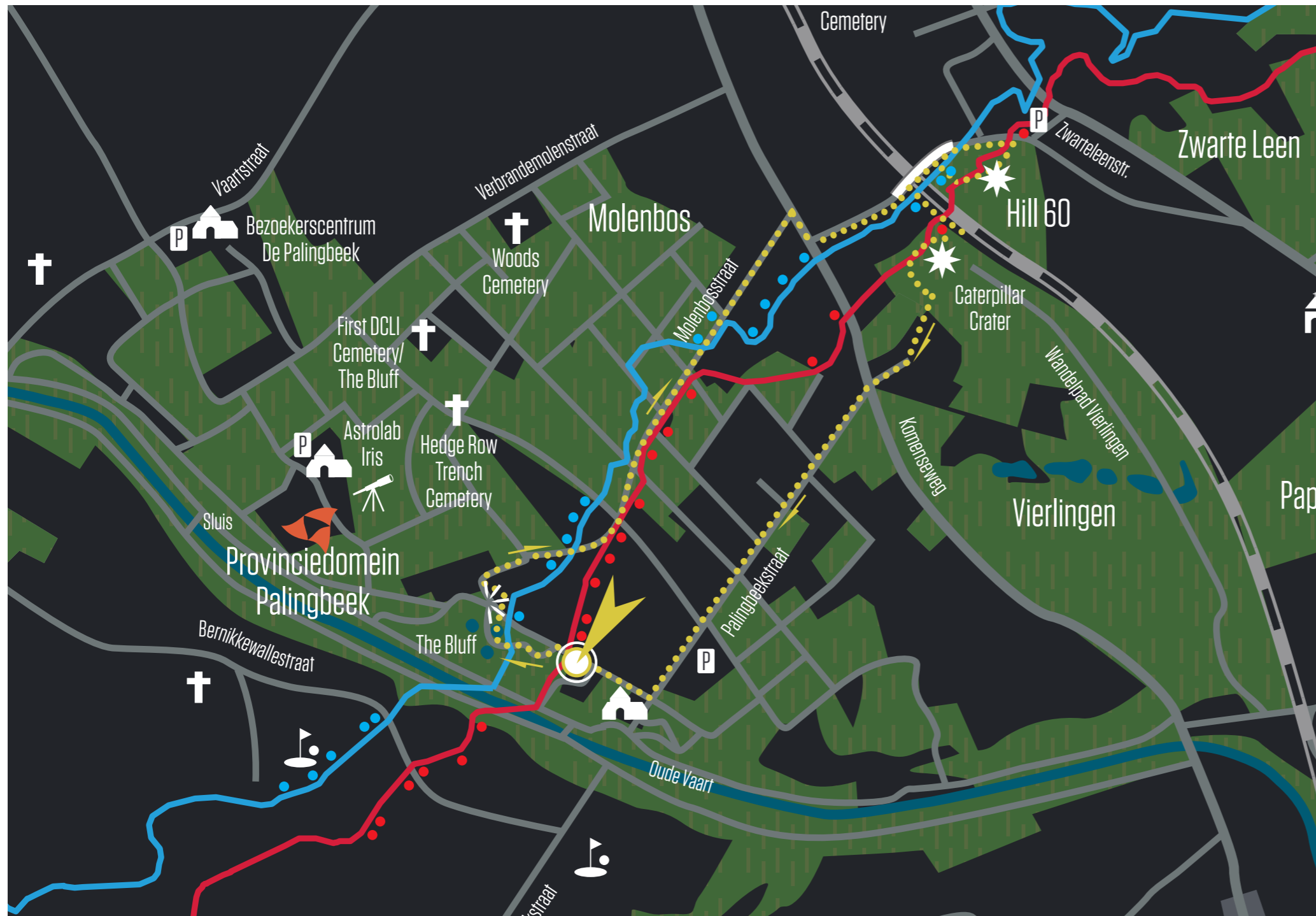
Drie instappunten in de Ieperboog

Het verhaal van de Grote Oorlog wordt op een interactieve en hedendaagse manier verteld in het In Flanders Fields Museum in de Ieperse Lakenhalle. Daar wordt ook toegelicht dat het landschap vandaag de laatste getuige is van vier jaren verwoestende oorlogsvoering. Om het landschap echt te ontdekken kun je terecht in drie instappunten langs de frontlijn van de Ieperboog. In het noorden in **Hoeve Klein Zwaanhof**, in het oosten in **Hooge Crater Museum** en in het zuiden nabij **Hill 60** en **Provinciedomein De Palingbeek**. De herdenkingsbomen markeren de twee frontlijnen tussen de instappunten.



Fietsroute Ieperboog – Ypres Salient

Wie graag de Ieperboog met de fiets verkent kan de route **Ieperboog – Ypres Salient** volgen. Deze route van 35 km. start en eindigt aan de Lakenhalle op de Grote Markt van Ieper en verbindt de drie instappunten; Noord, Oost en Zuid. Onderweg kom je tal van waardevolle sites gelinkt aan de Eerste Wereldoorlog tegen. De route is verkrijgbaar in alle diensten voor toerisme en het Hooge Crater Museum.



Herdenkingsbomen

Langs dit wandeltraject in **Ieperboog Zuid** werden 30 (van de in totaal 140) *herdenkingsbomen* aangeplant op plaatsen waar de eerste frontlijnen een (openbare) weg of pad kruisen. Je herkent deze bomen aan de metalen gekleurde korf errond. Rode korven duiden op de Duitse frontlijn, blauwe markeren de geallieerde (Frans en/of Britse) frontlijn. Deze kleuren verwijzen naar de kleuren op de frontkaarten. De meeste korven hebben een infobord met frontfoto en situering van de frontlijnen.

De herdenkingsbomen zijn olmen, de boomsoort die eeuwenlang het landschap rond Ieper typeerde. Door de oorlog en de iepenziekte verdwenen bijna alle olmen. De aanplanting van resistente olmen als herdenkingsboom, betekent meteen een stuk eerherstel voor deze mooie laanboom.

Applicatie Ypres Salient 1914 - 1918

De gratis applicatie Ypres Salient 1914-1918 geeft een overzicht van alle herdenkingsbomen en suggesties van wandelroutes vanuit de instappunten. De bomen zijn voorzien van een signaal waarbij je de frontlijn kunt situeren op kaart en op historische luchtfoto's vanop je tablet. Een echte aanrader!

Applicatie is beschikbaar in app store en google Play.

DOWNLOAD
YPRES SALIENT
1914 - 1918

Google play

App Store



HET LANDSCHAP ALS LAATSTE GETUIGE



De Kleine Ieperboog of Ypres Salient 1915-17

De frontzone **Ieperboog-Zuid** is deel van de *Kleine Ieperboog 1915/1917*. Eind oktober 1914 liep de oorlog vast in de Westhoek. Na de Eerste Slag bij Ieper (20 oktober tot 22 november 1914) lagen de loopgraven in een wijde boog rond Ieper. Na de eerste gasaanval van 22 april 1915 krompen de frontlijnen in elkaar tot de *Kleine Ieperboog*, op nauwelijks 3,5 tot 4,5 km van de stad. Dit front hield 2 jaar en 3 maanden stand, op enkele lokale wijzigingen na.

Tijdens de *Derde Slag bij Ieper*, van 31 juli tot 10 november 1917, braken de Britten de Ieperboog open, ten koste van enorme verliezen. Het *Duitse Lenteoffensief* van 1918 bracht de Ieperboog dichter bij Ieper. Tijdens een Belgisch/Brits offensief dat later nog gesteund werd door Fransen en Amerikanen gaven de Duitse troepen in september 1918 de Ieperboog op. Vier jaar oorlog vernietigde op nooit geziene wijze het hele landschap, veegde dorpen en steden weg en kostte het leven aan duizenden burgers en méér dan 500.000 militairen uit de hele wereld.

In het zuidelijke deel van de Ieperboog liepen de frontlijnen vast op de heuvelkam vanaf Wijtschate, over Hollebeke, Zillebeke en Geluvelde. De posities werden er al in november 1914 ingenomen. Afgezien van kleine verschuivingen bleven de frontlijnen er nagenoeg onveranderd tot 7 juni 1917, toen de *Mijnslag* losbarstte.

De heuvelkam werd in de tweede helft van de 19de eeuw doorsneden door twee grote openbare werken: de spoorweg Ieper-Kortrijk (1854) en het Kanaal Ieper-Komen (1864/1913). Dit *ingenieurslandschap* zal de frontvorming tijdens de oorlog sterk bepalen. De huidige topsites Hill 60 en Caterpillarkrater liggen aan weerszijden van de spoorwegseulf, de site van The Bluff ligt langs de kanaalseulf.

Verhalen voor Onderweg, het landschap als getuige

Meer informatie over het oorlogslandschap van het kanaal Ieper-Komen tot Hill 60 vind je in het wandelboekje *Verhalen voor Onderweg, Van The Bluff naar die Grosse Bastion*. Te verkrijgen in de dienst Toerisme Ieper en Bezoekerscentrum Palingbeekdomein (4 euro).

➤ *Instappunt*
ZUID

Adres: **Provinciedomein De Palingbeek**
Palingbeekstraat - 8902 Zillebeke



Oorlogssite *Hill 60*, met vooraan de relictten van de kraters uit april 1915.

Parking Palingbeekdomein naar Instappunt Zuid

➤ *Instappunt Ieperboog Zuid* ligt op 180 m van de hoofdparking (met fietsstalling) van **provinciedomein De Palingbeek**. (Palingbeekstraat, 8902 Zillebeke). Vanaf de parking ga je richting cafetaria en sla je linksaf. Het instappunt bevindt zich 200 meter verderop.

Het **instappunt Zuid** is een paviljoen waar je een boeiende film (15') kan bekijken over het lokale oorlogsverhaal. Infopanelen informeren over het oorlogsverhaal en de wandeltochten in dit frontgebied.

De wandeling van 4 kilometer volgt de frontlijnen en verbindt de best bewaarde oorlogslandschappen in de Ieperboog: **the Bluff, Ravine Wood, Hill 60** en de **Caterpillarkrater**.

De wandeling bestaat uit twee korte lussen, je kunt starten aan **instappunt Zuid/The Bluff** in het Provinciedomein De Palingbeek (wandellus 1) of aan site **Hill 60** (wandellus 2).

Wandellus 1: Getuigenlandschap The Bluff

Wandellus 2: Hill 60 / Caterpillar vanuit de parking bij Hill 60 (Zwarteleenstraat Zillebeke).

Stevig schoeisel is aanbevolen. Rolwagengebruikers of buggy's kunnen het gebied via een alternatief pad verkennen. Honden blijven steeds aan de lijn.

Wandellus 1 Getuigenlandschap *The Bluff*

Vanaf het instappunt **Ieperboog Zuid** wandel je door het niemandsland. Het paviljoen staat exact op de Duitse frontlijn en kijkt ten noorden uit op een dubbele meidoornhaag. Deze markeert - samen met de herdenkingsbomen - de frontlijn tot aan het Molenbos (*Ravine Wood* tijdens de oorlog). De wandeling start op de hoofddreef.

➤ Na korte tijd ga je linksaf naar een vlonderpad met trappen. Wie liever geen trappen neemt, blijft rechtdoor wandelen op de hoofddreef.



De Sint-Elooibrug' stortte neer in juni 1913.

De mislukking van het kanaal Ieper-Komen

150 meter zuidwaarts wordt het landschap doorsneden door een enorme sleuf. Vanaf 1864 begon men te werken aan een verbindingskanaal tussen Ieper (Kanaal Ieper-IJzer) en Komen (de Leie). De waterloop moest echter de heuvelkam dwarsen. Tot 1913 werden 4 pogingen ondernomen. Doorheen de helling werd een sleuf van bijna 3 kilometer lang, 100 meter breed en tot 30 meter diep uitgegraven. Ondanks hard labeur zou er nooit één schip door het kanaal varen. Grote spelbreker was de Ieperse klei die voortdurend wegschoof langs de uitgegraven wanden. Ook twee

pogingen om het kanaal doorheen een tunnel te leiden, mislukten. Het kanaalproject kreeg ook, letterlijk, te weinig ruimte. De grootgrondbezitter en kasteelheer aan de overkant van het kanaal, de familie Mahieu, wilde amper gronden verkopen. Voor de oorlog was het kasteeldomein Mahieu één van de meest prestigieuze in de regio. Helaas, alles werd door de oorlog compleet met de grond gelijk gemaakt. Bovendien sneuvelde de twee zonen Mahieu in Franse legerdienst. De oorlog betekende de teloorgang van het kasteeldomein én de familietak.

De instorting van de impressionante Sint-Elooibrug over de kanaalsleuf in juni 1913 betekende het definitieve einde van de kanaalwerken. Eén jaar later bereikte het oorlogsgeweld het onvoltooide kanaal. De diepe sleuf werd een lastige hindernis voor beide legers.

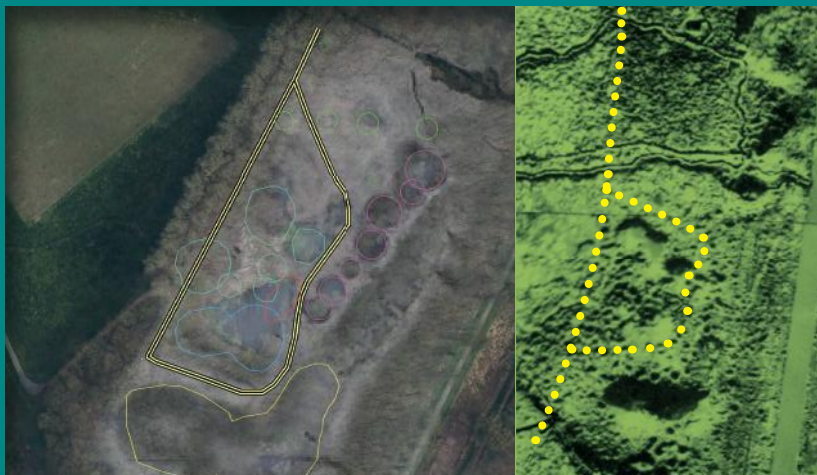
Over de dramatische mislukking van de *Oude Vaart* verneem je alles in het Bezoekerscentrum De Palingbeek, en in het boek *Het Verhaal van de Oude Vaart*.

Kraterlandschap

De frontzone ontstond hier vanaf begin november 1914 en bleef, afgezien van tijdelijke verschuivingen, ter plaatse tot 7 juni 1917. Het niemandsland tussen de vijandelijke linies haalt hier 150 meter breedte. De Britten wisten immers een hogere positie in te nemen en kregen daardoor een brede controle op de Duitse stellingen aan weerszijden van het kanaal. Dit was uitzonderlijk: overal langs de Ieperboog lagen de Duitsers op hogere posities dan de geallieerden.

Die hogere positie bestond uit een driehoekige bult langs het kanaal en was opgeworpen met gronden uit de uitgegraven sleuf. De hoogte stak 9 tot 10 meter uit boven de omgeving. De Britten noemden hun bult ietwat ironisch *The Bluff* (steile, oninneembare hoogte), voor de Duitsers was het *die Grosse Bastion*.

Langs het vlonderpad liggen vele poelen in een door oorlog getekend landschap. De talrijk poelen en vijvers rechts van het pad zijn allemaal overblijfselen van de ondergrondse oorlog. Dit is een authentiek gebleven kraterlandschap, dat na het einde van de oorlog praktisch onveranderd bleef. De Duitsers wilden tot elke prijs de Britten van hun hoge *Bluff* weggagen. Na heel wat mislukte aanvallen schakelden ze over op de ondergrondse oorlog. De eerste ondergrondse Duitse mijn nabij op *the Bluff* explodeerde in oktober 1915 onder de Britse stellingen.



Kraters in oorlogslandschap The Bluff. Links: actueel hoogtemodel, rechts: situatie 1917.

1916: een jaar vol ondergrondse oorlog

In 1916 volgden nog 20 mijnexplosies. Op 22 januari vernielde een enorme Duitse explosie de goed uitgebouwde Britse stellingen, 70 Britten sneuvelden. Op 14 februari 1916 lieten de Duitsers nog eens 3 mijnen ontploffen en bestormden met man en macht de heuvel (*blauw ingetekend op de luchtfoto*). Op 14 en 15 februari veroverden ze *the Bluff*, samen vielen 352 Britse doden, honderden werden gekwetst. Van deze tragedie getuigt de grote krater (met water en de steile, hoge oever) aan de rechterkant van het pad. Het fotopaneel toont er hoe de Duitsers in de tweede helft van februari 1916 schuilplaatsen in de kraterwand hadden gegraven.

Maar de Britten sloegen terug. Op 2 maart 1916 konden 6 bataljons uit de 17de en 3de Britse divisies *The Bluff* na een goed voorbereide aanval heroveren. Hierbij sneuvelden meer dan 300 man. Zes kleine begraafplaatsen in de omgeving getuigen van de vele bloedige gevechten om deze strategische bult.

De Duitsers zetten de mijnoorlog verder. Op 25 juli 1916 werd *The Bluff* bijna helemaal opgeblazen door een bijzonder krachtige lading met drie explosiekamers. Vlak achter de Britse frontlijn werd in de heuvel een immense, niervormige krater geslagen, links van het pad. (*geel ingetekend op de luchtfoto*). De hoogte van *the Bluff* werd herleid tot een smalle richel (het huidige pad) die strategisch nog weinig bedreiging vormde. Het Duitse opzet was geslaagd.



Duitse schuilplaatsen in de kraterwand, februari 1916.

Door de opeenvolgende boven- en ondergrondse explosies, o.a. deze van 11/12/1916 (groen ingetekend), was het hele gebied hertekend en werd moeilijk toegankelijk. Het werd amper mogelijk om bovengrondse aanvallen uit te voeren. Maar zowel de Britse *tunnellers* als de Duitse *Mineurs* werkten ijverig verder. Ze ondertunnelden de hele site en probeerden daarbij elkaars galerijen te ontdekken en te vernietigen. Daarbij kwam het soms tot ondergrondse lijf-aan-lijf-gevechten.

Niet alle kraters op *The Bluff* kwamen tot stand tijdens de Eerste Wereldoorlog. Tijdens opruiming van de frontgebieden werden gigantische hoeveelheden munitie verzameld. Vanaf 1919 werd de diepe krater van 25 juli 1916 gebruikt als vernietigingsplaats voor niet-ontploffte obussen en granaten. Zo ontstond de naam *de Springputten van Hollebeke*. Door de vele, jarenlange ontploffingen werd de kraterwand langs de kanaalsleuf weggeslagen, waardoor de krater nu als het ware doorloopt in de sleufwand en nooit water bevat.

Recent onderzoek wees bovendien uit dat de kraters ten westen (linkerzijde) van het houten planken pad veroorzaakt werden door Duitse ontploffingen uit de Tweede Wereldoorlog, wellicht in 1943. Waarschijnlijk lieten ze er oude munitie uit WO1 ontploffen. (*roze op de luchtfoto*)



Na de verkenning van **the Bluff** steek je het wandelpad over en kan je op de steiger het volledige frontgebied overzien.

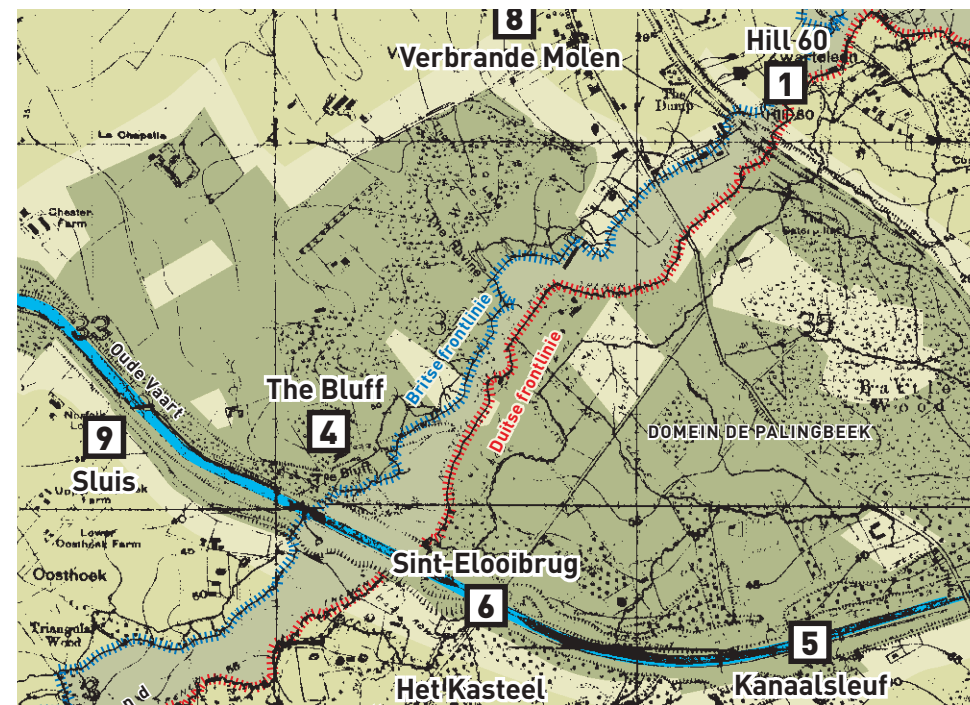


Uitkijk over het front

Het panoramische fotobeeld op de kop van de steiger toont hetzelfde landschap, maar dan tijdens de oorlogssituatie op 26 mei 1915. De Duitse frontlijnen worden beschermd door opgebouwde borstweringen om de inrij van de hoger gelegen Britse posities te beletten. Ze worden nu gesuggereerd door de dubbele meidoornhaag en de herdenkingsbomen. De herdenkingsbomen met de blauwe korf markeren de langst gelijkblijvende Britse frontlijn. Deze zijn op de foto van mei 1915 nog niet te zien.

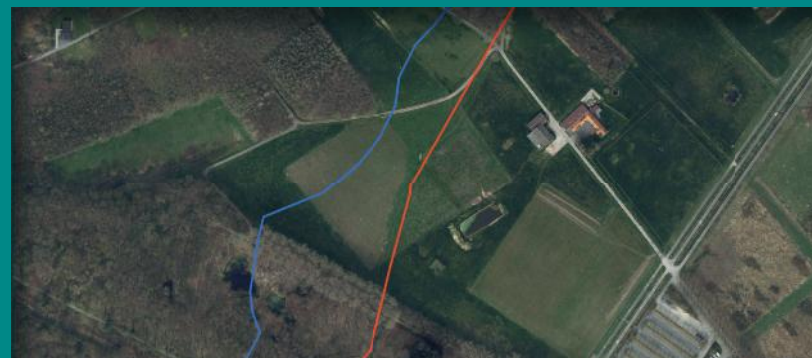
➤ Na de steiger wandel je een tiental meter terug naar links, richting cafetaria, en daal daarna scherp linksaf, richting het **Molenbos**. Het pad volgt de Britse frontlijn, die verderop dwars doorheen een grasland naar het Molenbos loopt. Vanaf de bosrand volgt het pad de Duitse lijn, meteen ook de hoofddreef langs het Molenbos.

INKORTING (Wandellus 1): Nabij het **Molenbos** kan je terugkeren naar het instappunt en de parking. Bij de eerste herdenkingsboom met rode korf (Duits front) langs het pad sla je rechtsaf en wandel je terug tussen de 2 meidoornhagen, die de eerste Duitse frontlijn markeren.



Het Molenbos, Ravine Wood

De rand van het *Molenbos* lag tijdens de oorlog iets verderop dan nu. Die rand was tevens de Britse frontlijn en wordt nu gesuggereerd door de weideomheining. Een troepje runderen begraaft het volledige niemandsland dat hier lag van november 1914 tot 7 juni 1917. De Britten noemden het bos *Ravine Wood* omwille van de diepgelegen langwerpige bronzones van de Klijtgatbeek, waarin ze zich verschansten. De frontlijnen benaderden elkaar hier tot minder dan 25 meter! De rode lijn toont de Duitse linie, de blauwe de Britse.



De decimatie van de Algerijnse Tirailleurs

In deze omgeving speelde zich half december 1914 een drama af. Een compagnie (ongeveer 200 man) Algerijnse *Tirailleurs* in Franse legerdienst werd op 8 december in allerijl vanuit Pollinkhove, aan het IJzerfront, naar *Hill 60* gestuurd om er de Duitse aanvallen te helpen trotseren. Na een dagmars van 30 km werden ze onmiddellijk naar de frontlijn gestuurd.

Toen hen ook de volgende dagen geen rust gegund werd, weigerde een compagnie op 14 december om aan te vallen. Als vergelding gaf de Franse generaal d' Urbal bevel om 1 op de 10 Algerijnen te fusilleren. Zo stierven op 15 december 1914 11 *tirailleurs* en een korporaal. Om de vernedering compleet te maken, werden de door het lot veroordeelde tirailleurs gedwongen om vooraf langs het front te paraderen met een bord waarop *lafaard* stond. Mogelijks werden sommigen daarbij door de Duitsers neergeschoten.

➤ Via de Molenbosstraat bereik je de Komenseweg. Je steekt de weg over, gaat even rechts en neemt dan linksaf naar de Zwarteleenstraat. Die leidt naar de oorlogssite **Hill 60**. Je wandelt over de brug, voorbij de site tot aan de parking van **Hill 60**.

Wandellus 2 *Hill 60*, mythische plek voor de Britse oorlogsherdenking

Op de parking begint de verkenning van één van de absolute topsites voor de Ieperboog: **Hill 60**. Het planken pad leidt op comfortabele wijze doorheen de site met het meest intact gebleven oorlogslandschap van de hele Ieperboog. **Hill 60** werd reeds tijdens de oorlog een haast mythische plek voor de Britse oorlogsgeschiedenis.

Hill 60 bestaat uit een driehoekig perceel van 3 hectare dat rond 1854 werd opgehoogd met gronden uit de spoorwegaanwinning. Op dezelfde wijze ontstonden ook de nabijgelegen hoogtes van *The Dump*, de kronkelende berm van de *Caterpillar* (beiden langs de westelijke kant) en de bulten van *Larch Wood* langs de oostelijke zijde. Deze 4 kunstmatige hoogtes spelen een strategische rol tijdens de oorlog.



Hill 60 in 1915: Franse en Britse kraters, geslagen onder de Duitse frontlijn.

Hill 60

De oorlog bereikte dit landschap vol kleine en grote obstakels omstreeks 20 oktober 1914. Eerst verdedigden de Britten, samen met Indiase infanteristen, de stellingen. Vanaf 31 oktober namen de Fransen het front over. Ze trotseren de voortdurende aanvallen van Beierse troepen en bouwen hun frontlijn uit, haaks op de spoorweg nabij **Hill 60**.

De gevechten startten op 8 november 1914. Twee Franse bataljons hielden stand tot 15 november, maar werden verder heuvelopwaarts gedreven naar de Zwarteleenstraat en Verbrandemolen.

Op 10 december 1914 valt **Hill 60** in Duitse handen en wordt het sluitstuk van de Ieperboog. De Fransen voeren felle tegenaanvallen uit met de bajonet op het geweer, maar worden telkens afgeslagen. Het is in deze dagen van harde strijd dat de Algerijnse *Tirailleurs* werden terechtgesteld.

In een ultieme poging om de Duitsers terug te slaan, laten de Fransen enkele dagen voor Kerstmis 1914 drie kleine mijnen ontploffen. Dat was het begin van de ondergrondse oorlog die tweeënehalf jaar zou duren. Het graafwerk zou niet meer stoppen tot juni 1917. Op en nabij **Hill 60** zouden in totaal bijna 50 mijnen ontploffen.



Verloop van de oorlog op *Hill 60*

Twee jaar ondergrondse oorlog

Eind januari 1915 lossen de Britten de uitgeputte Fransen af. Tussen 22 en 27 februari 1915 beginnen 146 Britse mijnwerkers van de *Tunneling Company* hun werk. Vanuit de loopgraven graven ze 3 mijnschachten van waaruit de mijntunnels tot onder de Duitse stellingen worden uitgegraven. Elke gang wordt op het einde ontdubbeld, zodat er 6 kamers met explosieven gevuld worden.

Op 17 april 1915 ontploffen deze zes Britse mijnen. De Duitsers zijn door de explosies totaal verrast en lijden grote verliezen. De Britten heroveren de heuvel.

De Duitsers antwoorden op 1 mei met een gasaanval. Die mislukt omdat de wind keerde en het gas uit 65 cilinders terugdreef naar de Duitse linies... Maar een nieuwe gasaanval op 5 mei 1915 dwingt de Britten terug naar hun vroegere frontlijn. **Hill 60** is terug in Duitse handen, ze versterken hun front met betonnen bunkers.

De bovengrondse frontlijnen blijven behouden tot juni 1917, maar ondergronds woedt de oorlog in alle hevigheid verder. Tussen juli 1915 en mei 1917 volgen weer tal van mijnontploffingen. Samen met *Bellewaarde Ridge* vormt het landschap nabij **Hill 60** een uitzonderlijk mijnlandschap.

De opeenstapeling van kraters door zowel boven- als ondergrondse explosies, herschiep het niemandsland tot een ontoegankelijke chaos van putten en bulten, modderpoelen, brokstukken, lichaamsresten. De wisselende pogingen om **Hill 60** te veroveren, kosten vele honderden mensenlevens. Het gebied blijft een massagraf met wellicht nog vele menselijke resten.

Vorbereidingen voor de Grote Mijnslag

Op aansturen van ingenieur en luitenant-kolonel John Norton-Griffiths beslissen de Britten om in de harde en droge Ieperse klei langere en diepere mijnen uit te graven. Het stoutmoedige plan wil het front vanaf **Hill 60** tot over Ploegsteert doorbreken door een ongeziene reeks van ondergrondse explosies.

Ten noorden van **Hill 60** graven de *tunnelers* vanuit de Britse schuilplaats *Larch Wood* de *Berlin tunnel* langs de spoorwegaansluiting. De tunnel ligt 30 m onder het oppervlak en wordt 700 meter lang. Het graafwerk haalt amper 30 centimeter per uur, 5 m per dag. Alles moet in stilte gebeuren en de uitgegraven klei moet ongemerkt verwijderd worden.

Eind 1915 bereiken de *tunnelers* de spoorwegbrug. Onder de spoorwegaansluiting splitst de tunnel zich in twee: een tunnel naar **Hill 60**, de tweede naar de *Caterpillar*. Het graafwerk wordt nu zeer gevaarlijk: er dreigen ondergrondse ontmoetingen, de Duitse *Pioniere* luisteren af, graven te gangen en plaatsen tegenmijnen.

Op 12 april 1916 is de lading van 24.267 kg springstoffen onder **Hill 60** klaar. Op 26 april ontploft er een Duitse mijn onder de Britse loopgraaf. Er vallen 12 doden maar de mijnkamers worden niet ontdekt. Tussen juli en 18 oktober 1916 wordt 31.752 kg springstoffen aangevoerd en gestapeld onder de *Caterpillar*. Voortdurend wordt er verder gewerkt: zijgangen graven, water wegpompen, vijandelijke graafwerken afluisteren en met kleine ontploffingen vernietigen, versperringen opwerpen, nieuwe schachten en galerijen graven om water uit de hoofdgangen weg te pompen, zuurstof toevoeren, enzovoort.

Na 8 november 1916 worden de Canadese *tunnelers* vervangen door Australische mijnwerkers. Zij moeten vooral de goede condities van de wachtende mijnladingen garanderen. Een Duitse tegengalerij onder de *Caterpillar* wordt op 19 december 1916 door een Britse ontploffing vernietigd. De Duitsers blijven zoeken en graven, ze naderen zeer dicht, maar vinden de explosiekamers (net) niet.

De Mijnslag: een Brits succes

Op 7 juni 1917 is het zover. Om 3u10 schudt de Grote Mijnslag de heuvelkam letterlijk door elkaar. Over een front van ruim 15 km, vanaf **Hill 60** tot Ploegsteert, exploderen bijna tegelijkertijd 19 van de 21 voorziene zware dieptemijnen.



De *Caterpillar* krater in de jaren 1920, aangelegd als een herdenkingspad.

27,4 m onder **Hill 60** en 30,5 m onder de *Caterpillar* scheuren twee enorme explosies de aarde open. Op **Hill 60** ontstaat een krater van 58,2 meter diameter en 10,1 meter diepte, de krater op de *Caterpillar* haalt 79,2 meter diameter en 15,5 meter diepte. Beide explosies kosten 687 Duitsers het leven. De perfect gevormde krater van de *Caterpillar*, die je verder op de wandeling ontmoet, illustreert de gigantische impact van een dergelijke dieptemijn. Het permanente waterniveau duidt de bovengrens van de ondergrondse kleilaag aan, waarin de *tunnelers* hun gangen moeizaam uitgroeven.

Op de explosies volgt een hels Britse offensief. Gesteund door meer dan drieduizend stuks zwaar geschut, vallen 9 divisies (ongeveer 100.000 man) gelijktijdig aan. Het werd een van de meest succesvolle Britse veldslagen van de hele oorlog. De Duitsers worden anderhalve kilometer achteruit geslagen. Dit was pas een voorspel van de *Derde Slag om Ieper*, die vanaf september 1917 over de hele Ieperboog zou losbarsten.

Lenteoffensief 1918

Maar opnieuw keerden de Duitsers terug. Tijdens het *Duitse Lenteoffensief* van april 1918 moesten de geallieerden **Hill 60** voor de derde keer opgeven. Ondanks harde gevechten trokken ze zich op 15 april terug tot nabij Zillebekevijver. Pas eind september 1918 gaven de Duitsers *Höhe 60* definitief prijs. Na slechts 2 dagen strijd veroverde de Britse *14th Light Division* de heuvel. Hun monument bevindt zich nabij het uitkijkpunt op **Hill 60**.

Zowat halweg de site bevindt zich een zware bunker, die door beide legers gebruikt en ingericht werd. Oorspronkelijk was het een Duitse bunker, gericht naar het Britse front. Nadat het front na de Mijnslag van 7/06/2017 was opgeschoven, verbouwden de Britten de bunker, die nu naar het Duitse front gericht was.

➤ Op het einde van het planken pad door de site van **Hill 60** kom je terug op het brede voetpad. Je slaat linksaf en wandelt over de spoorweg. Voorbij de brug sla je linksaf, en wandel je naar het domein **De Vierlingen**. Het pad brengt je tot bij de indrukwekkende krater van de *Caterpillar*.

— **INKORTING (Wandellus 2):** Wie enkel de korte lus vanuit **Hill 60** wandelt keert na de *Caterpillar*, rechtsaf - via het voetpad en de brug terug naar de parking.

Wie het volledige traject doet, wandelt na de verkenning van de *Caterpillar* verder zuidwaarts door het bos van **De Vierlingen** naar de Komenseweg. Iets verder links ligt de oversteek naar de hoofddreef van het Palingbeekdomein. Na 800 meter bereik je de hoofdparking.

Opbouwloopgraaf tussen Hill 60 en Caterpillar doorheen de spoorwegaanloop.





Het kraterlandschap van *The Bluff* en de kanaalsleuf in 1917.



Oorlogslandschap met de grote kraters op *Hill 60* en de *Caterpillar* na juni 1917.



Toerisme Ieper - In Flanders Fields Museum

Lakenhalle - Grote Markt 34 - B-8900 Ieper - T. +32 (0)57 239 220

www.toerisme-ieper.be



met dank aan

